

江门市智慧工地监管平台

实名制监管子系统操作指引（供应商）

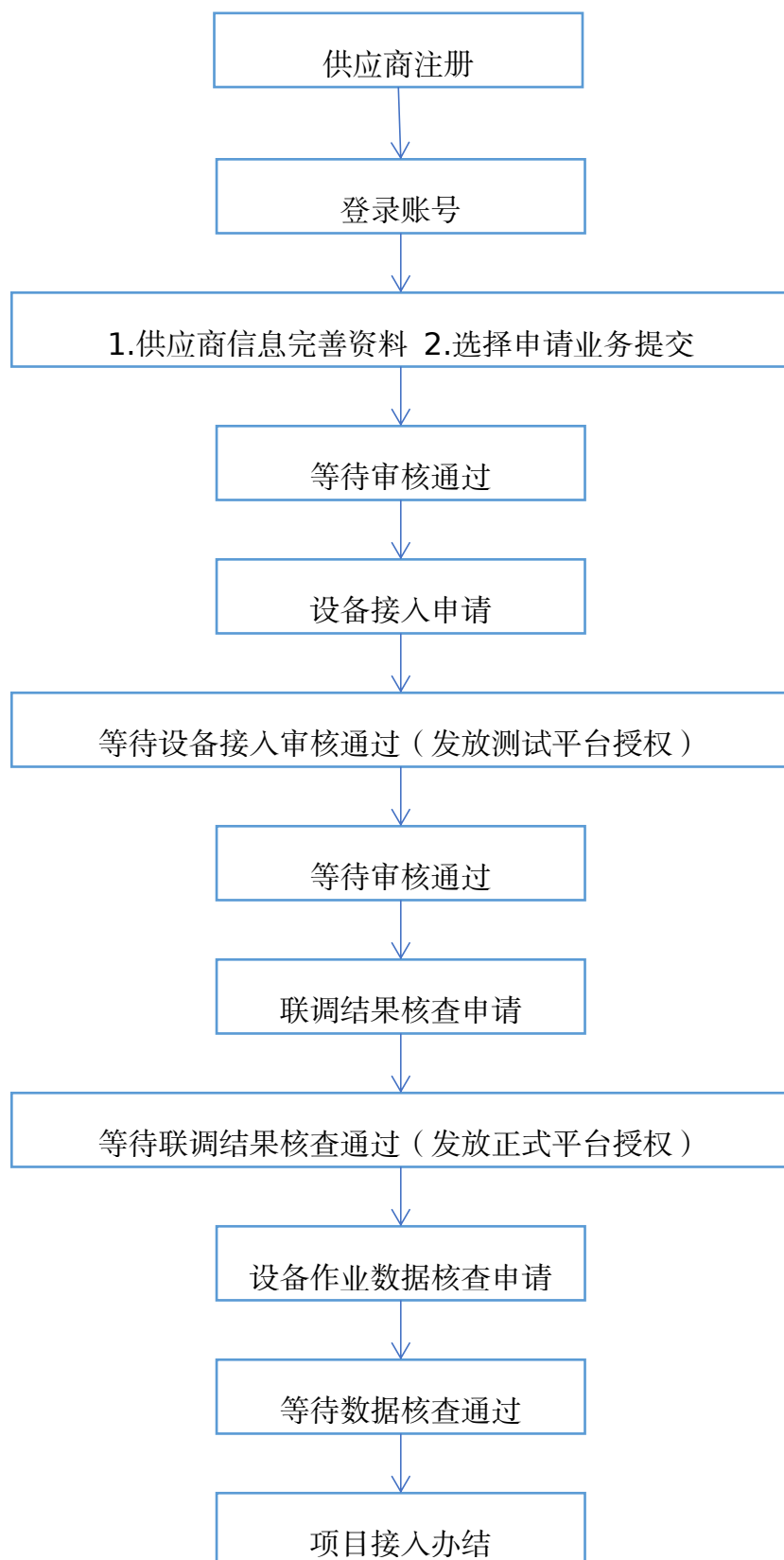
2022 年 11 月

目录

第 1 章 业务流程	3
1.1 供应商主要流程	3
1.2 供应商分流程	4
1.2.1 初始注册	4
1.2.2 单次设备接入	4
第 2 章 应用说明	5
2.1 供应商注册	5
2.2 供应商登录	6
2.3 供应商信息	7
2.3.1 供应商信息完善	7
2.3.2 选择申请业务范围	8
2.4 供应商接入申请	9
2.4.1 接入申请-已办	10
2.4.2 接入申请-待办	10
2.4.3 接入申请-办结	12

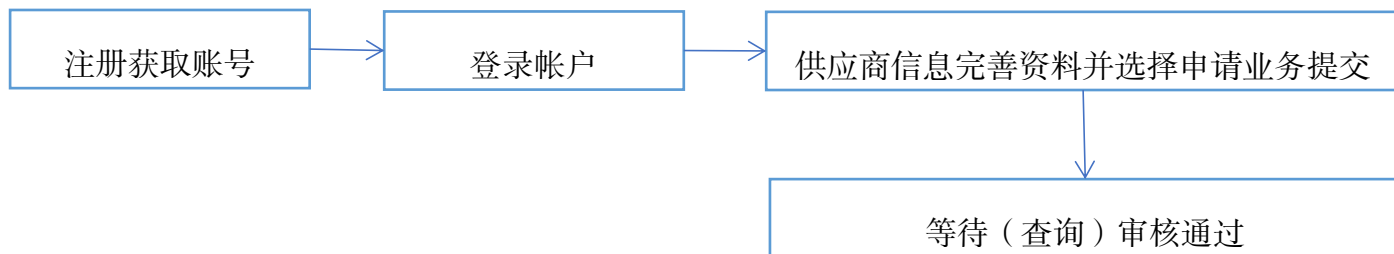
第 1 章 业务流程

1.1 供应商主要流程

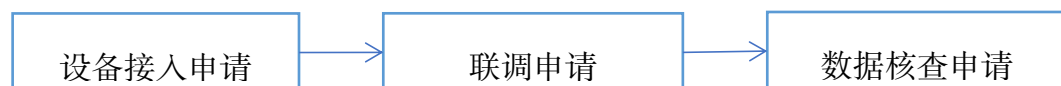


1.2 供应商分流程

1.2.1 初始注册

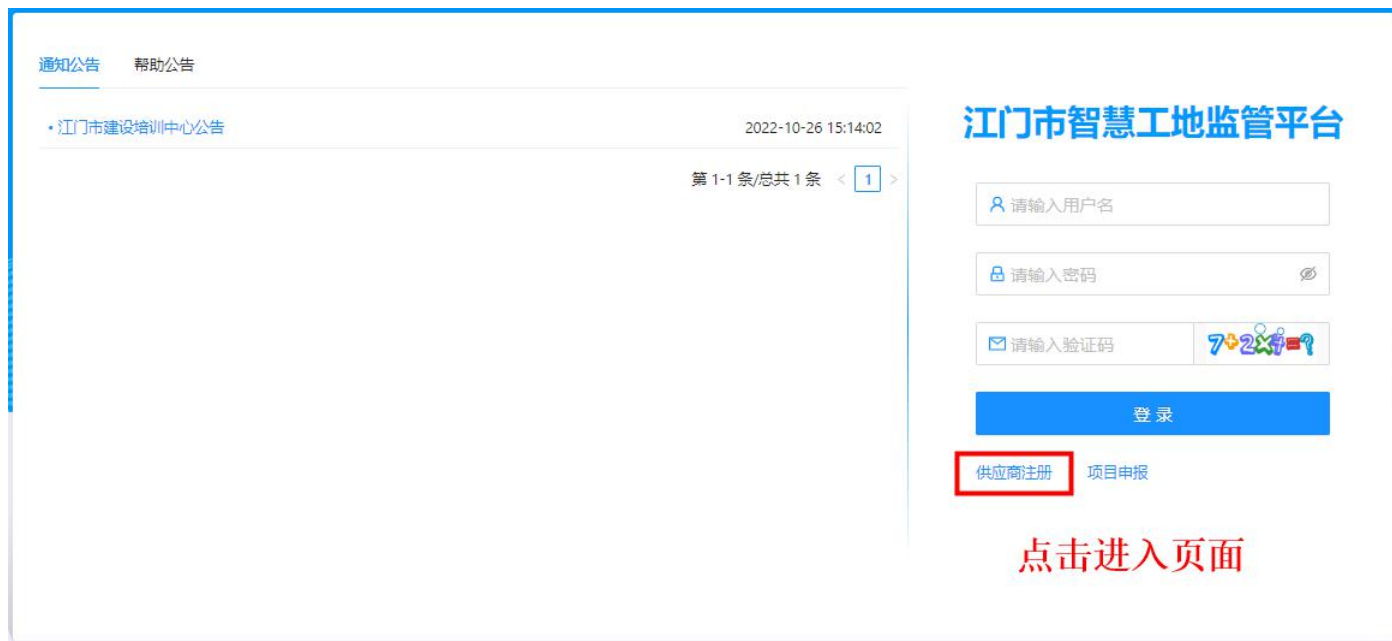


1.2.2 单次设备接入



第 2 章 应用说明

2.1 供应商注册



平台登录页面

正式环境访问地址：<http://jmzhgd.jiangmen.cn/login>，在浏览器输入地址访问成功后，点击【供应商注册】进入注册窗口。



供应商注册页面

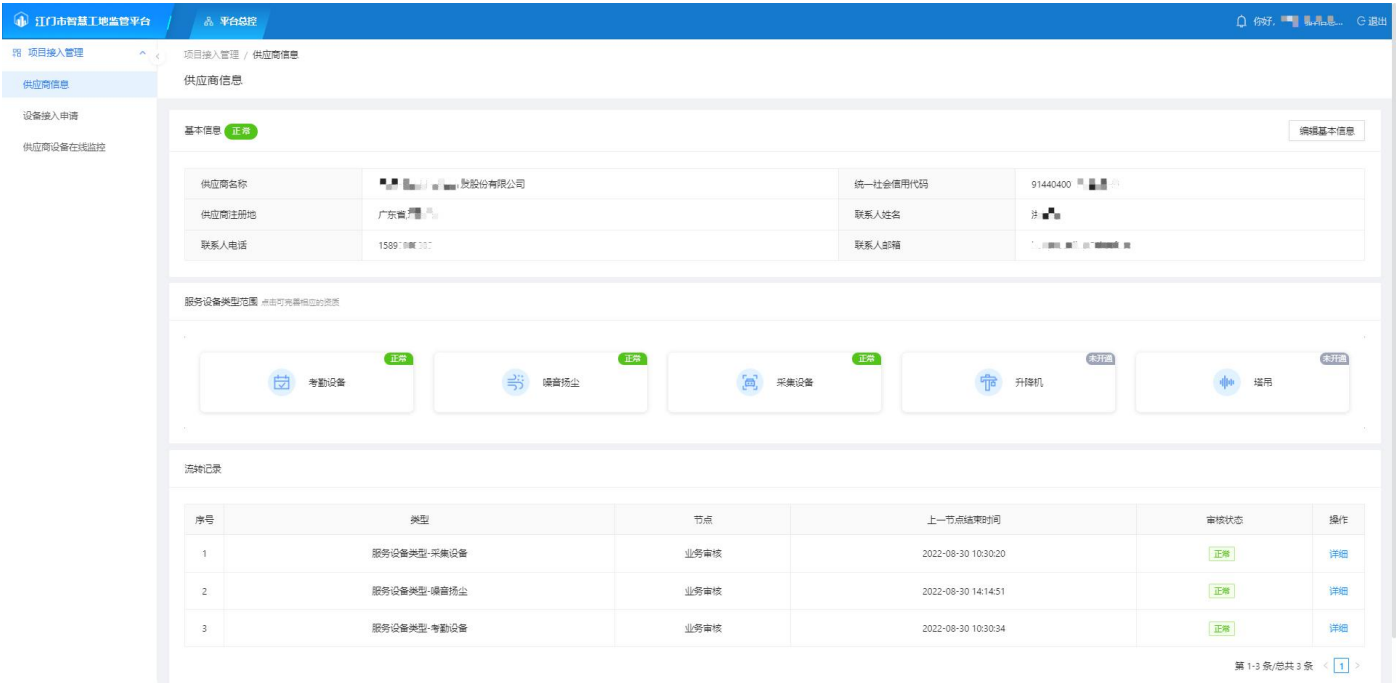
填写所有必填项，点击【确定】完成注册。

2.2 供应商登录



供应商登录页面

输入已注册成功的账号和密码，再输入验证码，点击【登录】进入平台。



项目接入管理页面

成功登录后，供应商用户的页面信息。

2.3 供应商信息

2.3.1 供应商信息完善

供应商信息

项目接入管理 / 供应商信息

设备接入申请

供应商信息

基本信息 新增

编辑基本信息

供应商名称	供应商8	统一社会信用代码	8888888888888888aa
供应商注册地	内蒙古自治区 通辽市	联系人姓名	9
联系人电话	13987654321	联系人邮箱	-
供应商证明 (文件1)	设备供应商对接测试12022年08月今天头条班组工资单信息_20220811.pdf		
查看			

点击进入

供应商基本信息完善页面

点击【编辑基本信息】进入窗口。

供应商信息

项目接入管理 / 供应商信息 / 信息完善

设备接入申请

* 供应商名称

供应商8

* 统一社会信用代码

8888888888888888aa

* 供应商注册地

内蒙古自治区 通辽市

* 联系人姓名

9

* 联系电话

13987654321

联系人邮箱

请输入联系人邮箱

文件名称	文件说明	类别	上传要求格式/最大个数/大小	上传附件
供应商证明	文件1	查看	pdf/png/jpg 1个 1M	<div>单击上传</div> <div>设备供应商对接测试12022年08月今天头条班组工资单信息_20220811.pdf</div>

* 更新说明

8

提交

取消

完善资料后点击提交

编辑基本信息页面

填写基本信息，点击【提交】完成。

2.3.2 选择申请业务范围

供应商信息

项目接入管理 / 供应商信息

设备接入申请

供应商信息

基本信息 当前

编辑基本信息

供应商名称	供应商8	统一社会信用代码	888888888888888888aa
供应商注册地	内蒙古自治区通辽市	联系人姓名	9
联系人电话	13987654321	联系人邮箱	-
供应商证明 (文件1)	设备供应商对接测试12022年08月今天头条招租工资单信息_20220811.pdf		
查看			

业务范围 点击可完善相应的资质

采集设备 正常

噪音扬尘 未开通

考勤设备 未开通

供应商信息页面

申请业务包括有采集设备、考勤设备、噪音扬尘等，选择要申请的业务类型，如申请考勤设备接入业务，点击【考勤设备】进入填写必填项。

×

业务范围-考勤设备

* 负责人

李小姐

* 负责电话

134

* 开通说明

测试

2 / 80

文件名称	文件说明	样例	上传要求格式/最大个数/大小	*上传附件
考勤接入证明	供应商考勤	查看	<div>png/pdf</div> <div>2个</div> <div>2M</div>	<div>📁 单击上传</div>

填写必填项， 点击提交

取消

提交

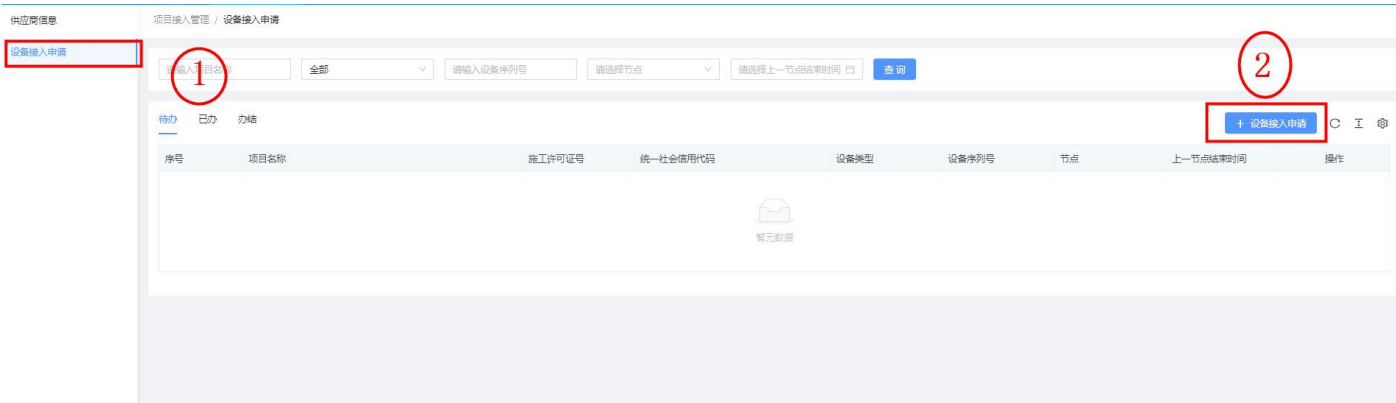
选择业务范围页面

填写必填项后，点击【提交】完成。

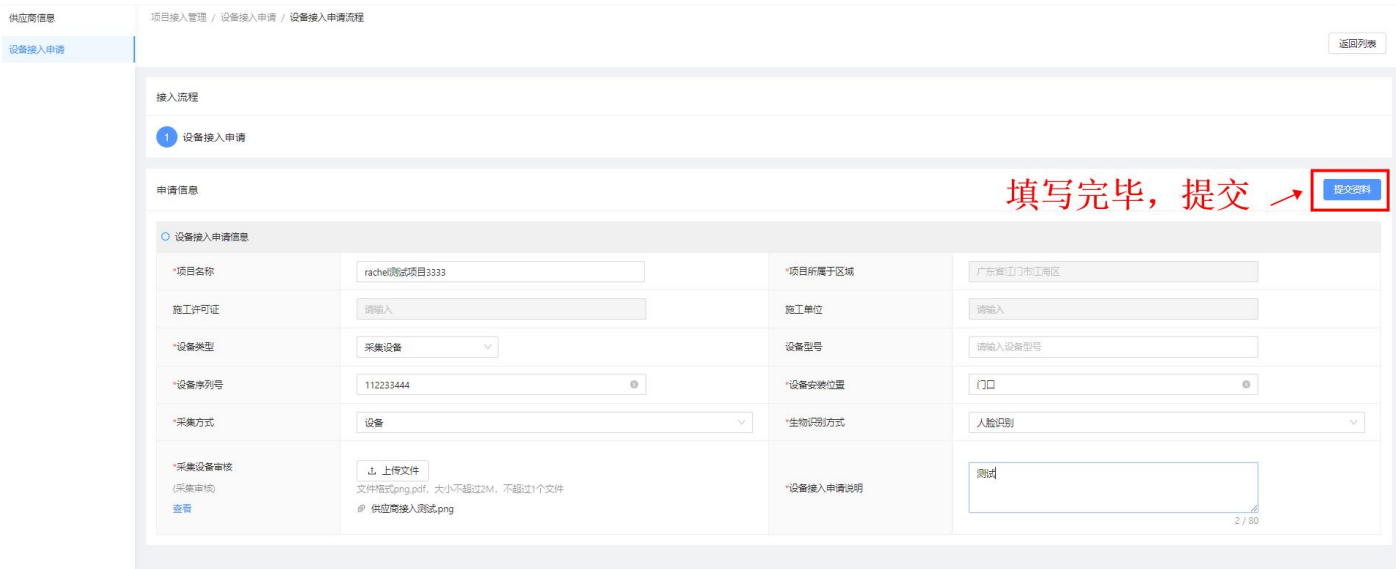


注意：申请接入业务经监管方审批后，右上角标注为绿色正常状态时，方可进入下一步的供应商接入申请；

2.4 供应商接入申请



设备接入申请页面



设备接入申请页面-提交资料

点击页面中【设备接入申请】，完善申请信息，再点击【提交资料】，完成接入申请资料提交后产生在已办列表，将接入流程转给监管审批前往下一步。

2.4.1 接入申请-已办

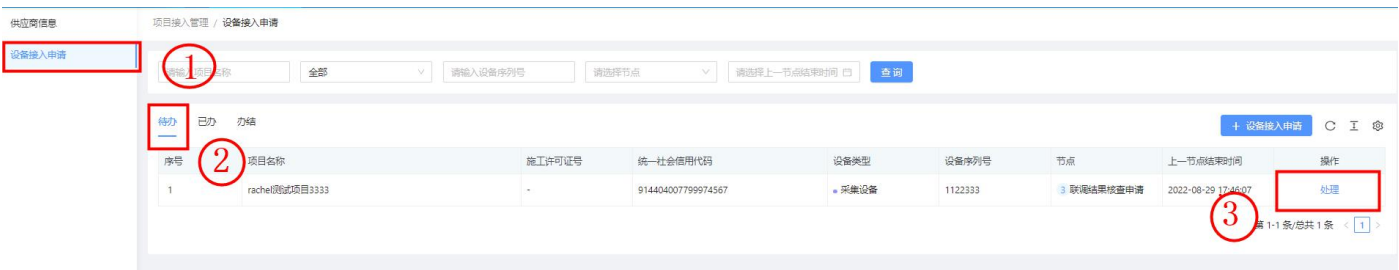


设备接入申请页面

申请接入【提交资料】后，产生在已办列表，等待监管审批并产生：1.测试环境授权、2.正式环境授权、3.设备作业核查。

注意：需在**测试环境**进行调联将由监管方在平台设备接入流程的【备注】位置填写测试环境访问地址、项目账号及密码；需在**正式环境**进行调联将由监管方在平台设备接入流程的【备注】位置填写正式环境访问地址、项目账号及密码（正式环境不要产生测试数据）。

2.4.2 接入申请-待办



设备接入申请页面

设备接入申请

返回列表

接入流程

1 设备接入申请

2 设备接入审核

3 联调结果核查申请

4 联调结果核查

发放测试平台授权

发放正式平台授权

申请信息

提交资料

设备接入申请信息

项目名称	rachel测试项目3333	项目所属子区域	广东省江门市江海区
施工许可证	-	施工单位	-
设备类型	采集设备	设备序列号	1122333
设备安装位置	11222	设备型号	-
采集方式	移动应用	生物识别方式	人脸识别
采集设备审核 (采集完成) 查看	与市场确认对话.png		

联调结果核查申请信息

联调结果核查申请说明

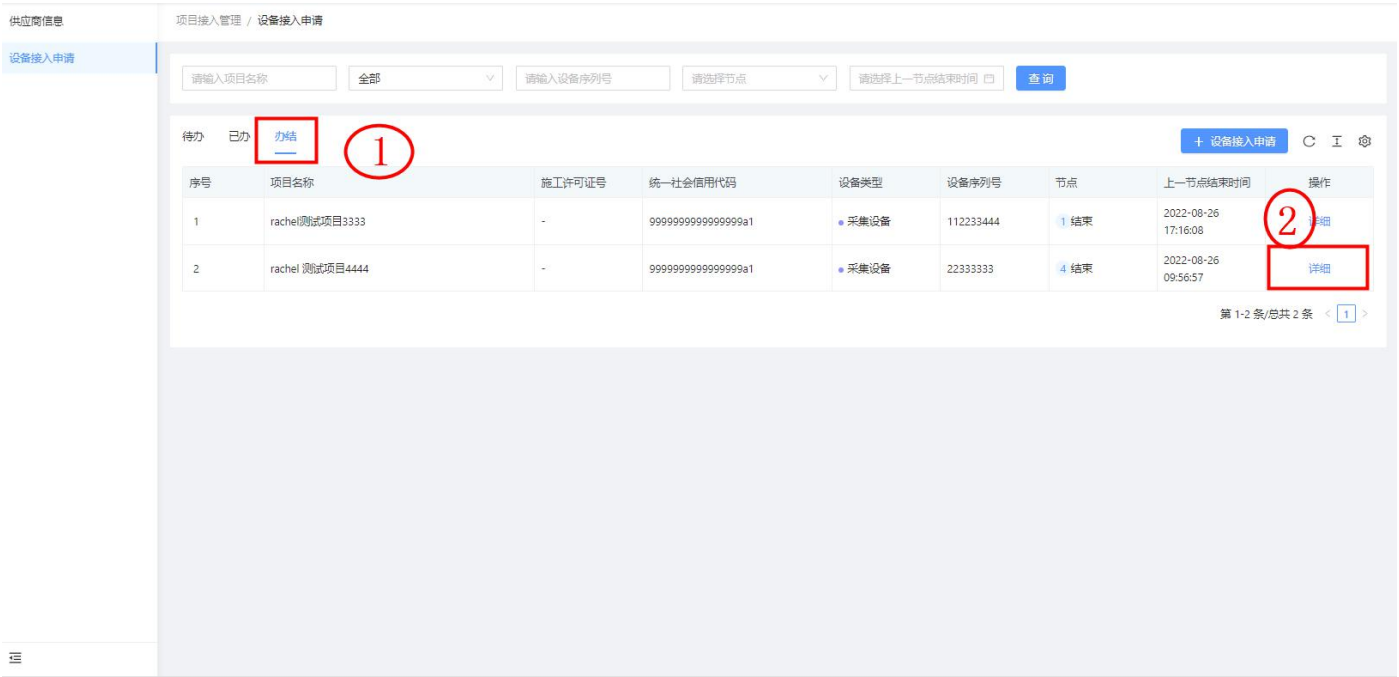
1122

4 / 80

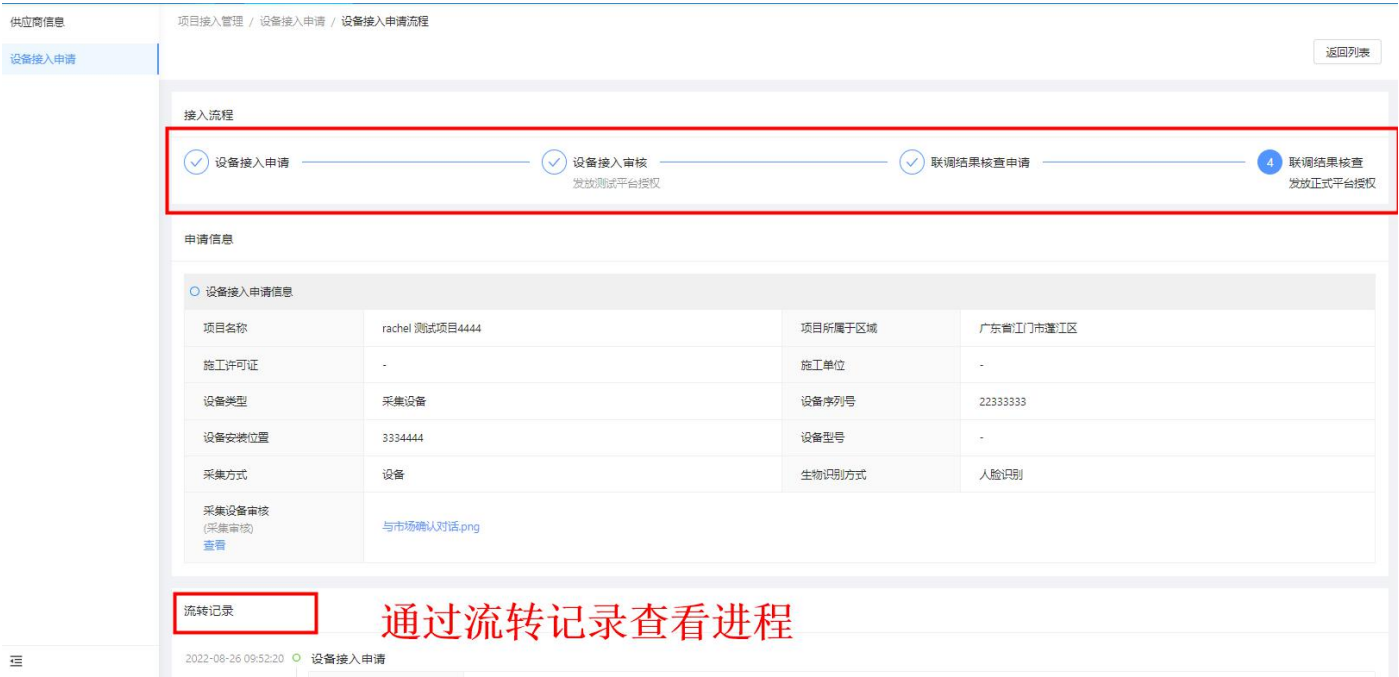
设备接入申请页面-提交资料

申请接入有三类待办事项包括：1.测试环境联调成功、2.正式环境联调成功、3.设备作业核查通过后，在待办点击【处理】进入详细窗口，填写联调情况再点击【提交资料】，将接入流程转给监管审批前往下一步。

2.4.3 接入申请-办结



设备接入申请页面



设备接入申请页面-查看详情

接入申请等待数据核查通过后即流程进入到办结，点击【详细】可查看流转记录。

2.5 技术服务支持

实名制管理平台技术服务（企业、项目、供应商）：13750017262，0750-8270518