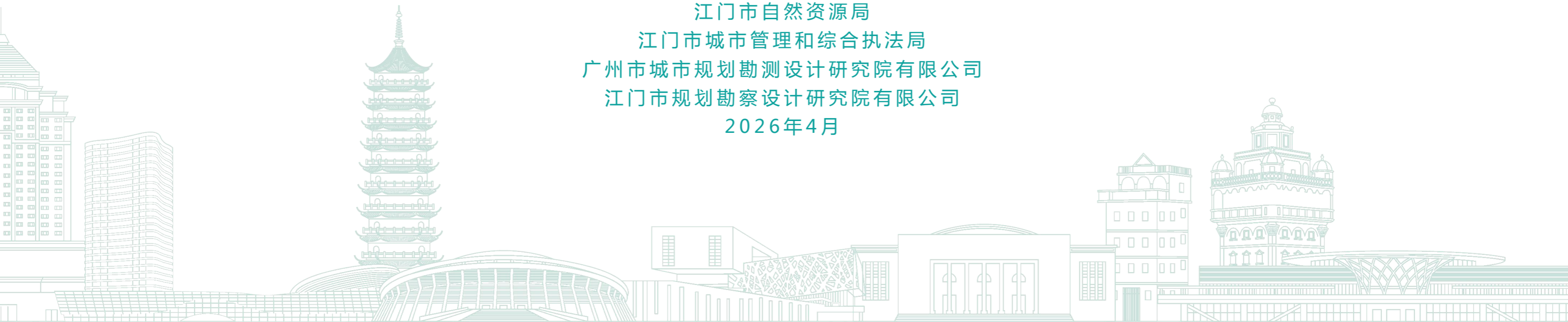


江门市绿化工作手册

江门市自然资源局
江门市城市管理和综合执法局
广州市城市规划勘测设计研究院有限公司
江门市规划勘察设计院有限公司
2026年4月



六个工作要点

一、定树种



二、选苗木



三、植树苗



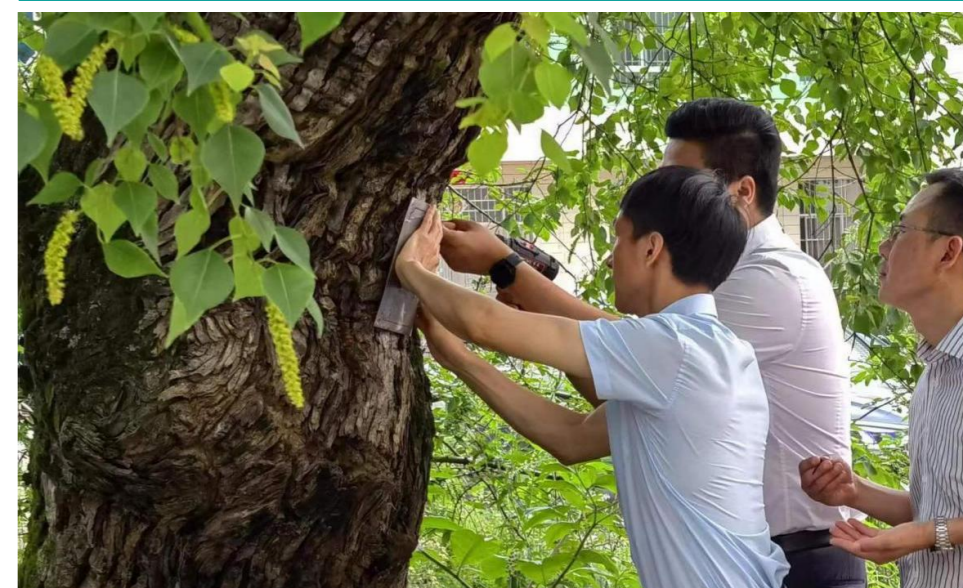
四、重养护



五、修树形



六、建档案



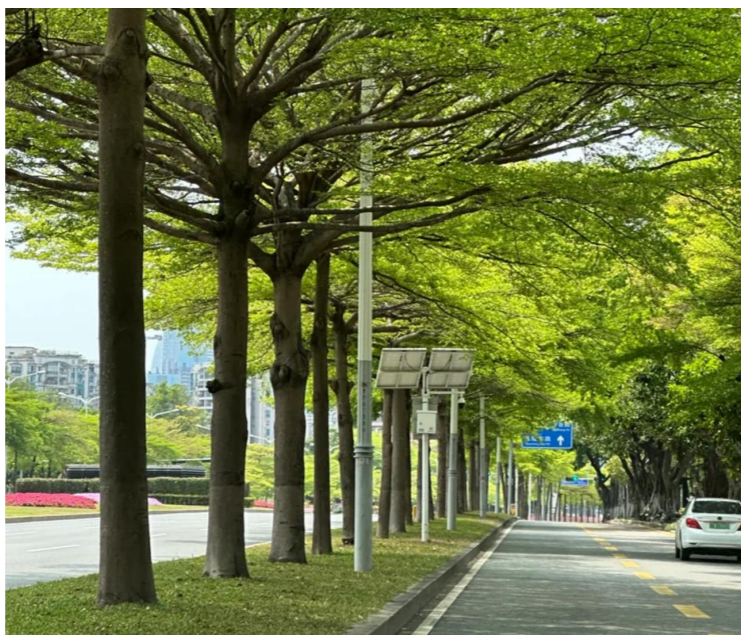
一、定树种-城市道路

中央绿化带



宽度	推荐树种
> 6m	凤凰木、火焰木、紫花风铃木、澳洲火焰木、宫粉紫荆、仪花、金蒲桃、洋红风铃木、粉花山扁豆、无忧树等
1.5-6m	火焰木、紫花风铃木、澳洲火焰木、宫粉紫荆、仪花、金蒲桃、无忧树、蒲葵、红千层、小叶紫薇、簕杜鹃（灌木）等
< 1.5米	簕杜鹃、红车、角茎野牡丹、灰莉、硬枝黄蝉、小叶黄杨、龙船花、鹅掌柴、红檵木、毛杜鹃等
隐形护栏	炮仗花、使君子、蒜香藤、首冠藤、珊瑚藤、沿阶草、肾蕨、大叶油草、兰引三号等
配置形式	建议采用乔木+草坪形式为主，中央绿化带小于1.5米时可考虑种植灌木，设置中央隐形护栏时建议种植爬藤植物
种植设计	乔木胸径根据实际树种制定，土球规格为胸径的6-8倍，种植间距为8-10米/株

分车绿化带



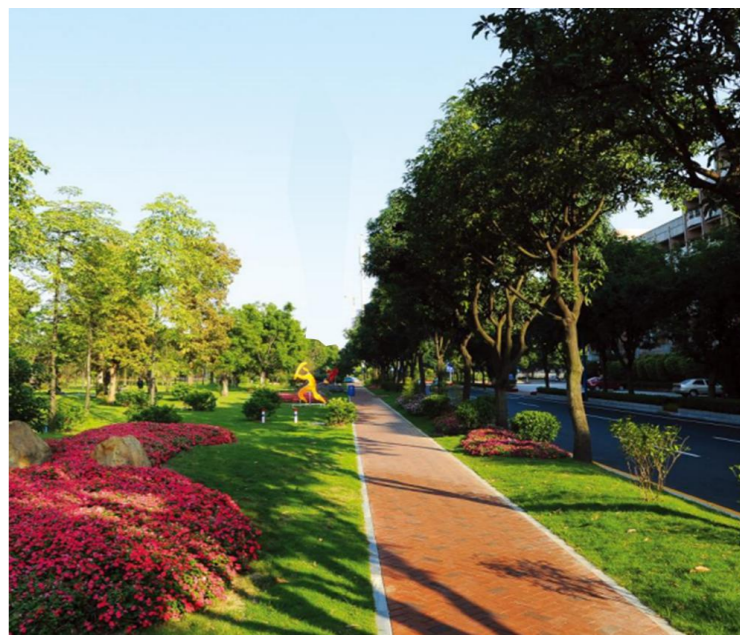
宽度	推荐树种
≥ 1.5m	人面子、海南红豆、非洲桃花心木、扁桃、麻楝、火焰木、秋枫、洋红风铃木、竹节树、无忧树等
< 1.5米	簕杜鹃、红车、角茎野牡丹、龙船花、鹅掌柴、毛杜鹃、硬枝黄蝉、小叶黄杨、红檵木、蓝花草等
配置形式	建议采用乔木+草坪形式为主，小于1.5米时可考虑种植灌木
种植设计	乔木胸径根据实际树种制定，土球规格为胸径的6-8倍，种植间距为8-10米/株

行道树带



宽度	推荐树种
/	人面子、海南红豆、非洲桃花心木、扁桃、麻楝、火焰木、秋枫、洋红风铃木、竹节树、无忧树、小叶榕等
配置形式	根据道路具体情况可考虑三种树池空间组合：树池间设置草坪、铺置碎石、结合自行车停放设置硬质铺装
种植设计	乔木胸径根据实际树种制定，土球规格为胸径的6-8倍，种植间距为8-10米/株

路侧绿化带



宽度	推荐树种
> 6m	凤凰木、非洲桃花心木、紫花风铃木、澳洲火焰木、宫粉紫荆、洋红风铃木、粉花山扁豆、木棉、海南红豆、麻楝、人面子、鱼木等
1.5-6m	火焰木、仪花、无忧树、铁冬青、宫粉紫荆、腊肠树、金蒲桃、蒲葵、红千层、小叶紫薇等
< 1.5米	簕杜鹃、红车、角茎野牡丹、龙船花、鹅掌柴、灰莉、黄金榕、黄连翘、毛杜鹃、硬枝黄蝉、小叶黄杨、红檵木等
配置形式	建议采用乔木+草坪形式为主，小于1.5米时可考虑种植灌木
种植设计	乔木胸径根据实际树种制定，土球规格为胸径的6-8倍，种植间距为8-10米/株

一、定树种-公园绿地

出入口绿化



植物选择	人面子、麻楝、细叶榕、美丽异木棉、铁冬青、木棉、樟树、复羽叶栎树等
配置形式	采用乔木+灌木+地被/草坪的复层形式
种植设计	层次分明、简洁，乔木胸径根据实际树种制定

园路区域绿化



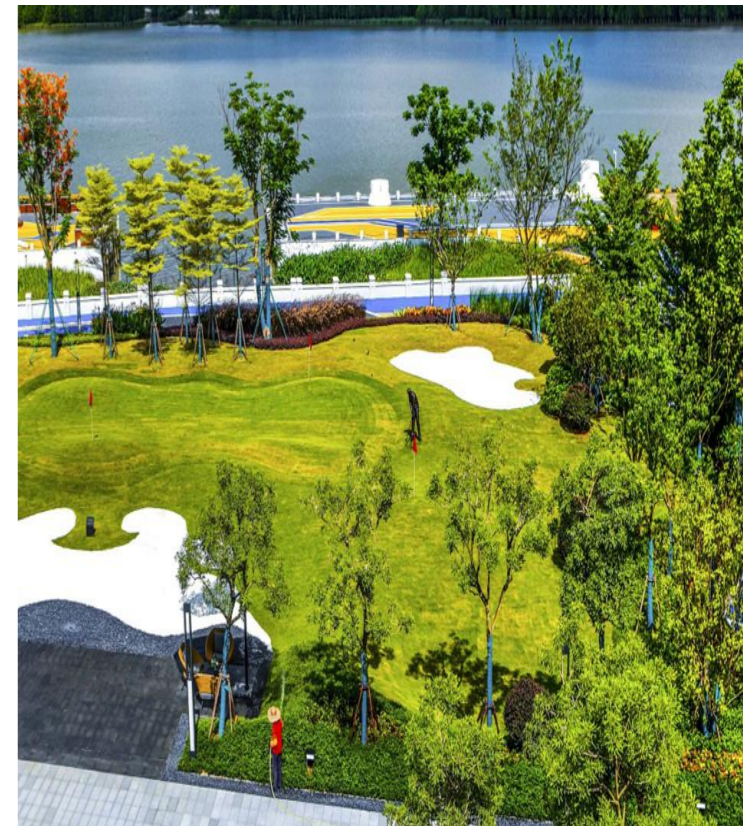
植物选择	凤凰木、洋红风铃木、澳洲火焰木、火焰木、粉花山扁豆、鱼木等
配置形式	采用乔/灌木+地被/草坪的形式，根据实际情况营造微地形
种植设计	乔木胸径根据实际树种制定种植间距建议大于6米

广场绿化



植物选择	凤凰木、细叶榕、人面子、细叶榄仁、木棉、美丽异木棉等
配置形式	以大乔木为主，采用列阵式种植形式
种植设计	乔木胸径根据实际树种制定种植间距建议大于8米

草坪绿地绿化



植物选择	大叶油草、兰引三号、沿阶草、肾蕨等
配置形式	营造微地形
种植设计	播种密度 $\geq 25\text{g}/\text{m}^2$ ，草高保持3-5cm，每年补植2-3次

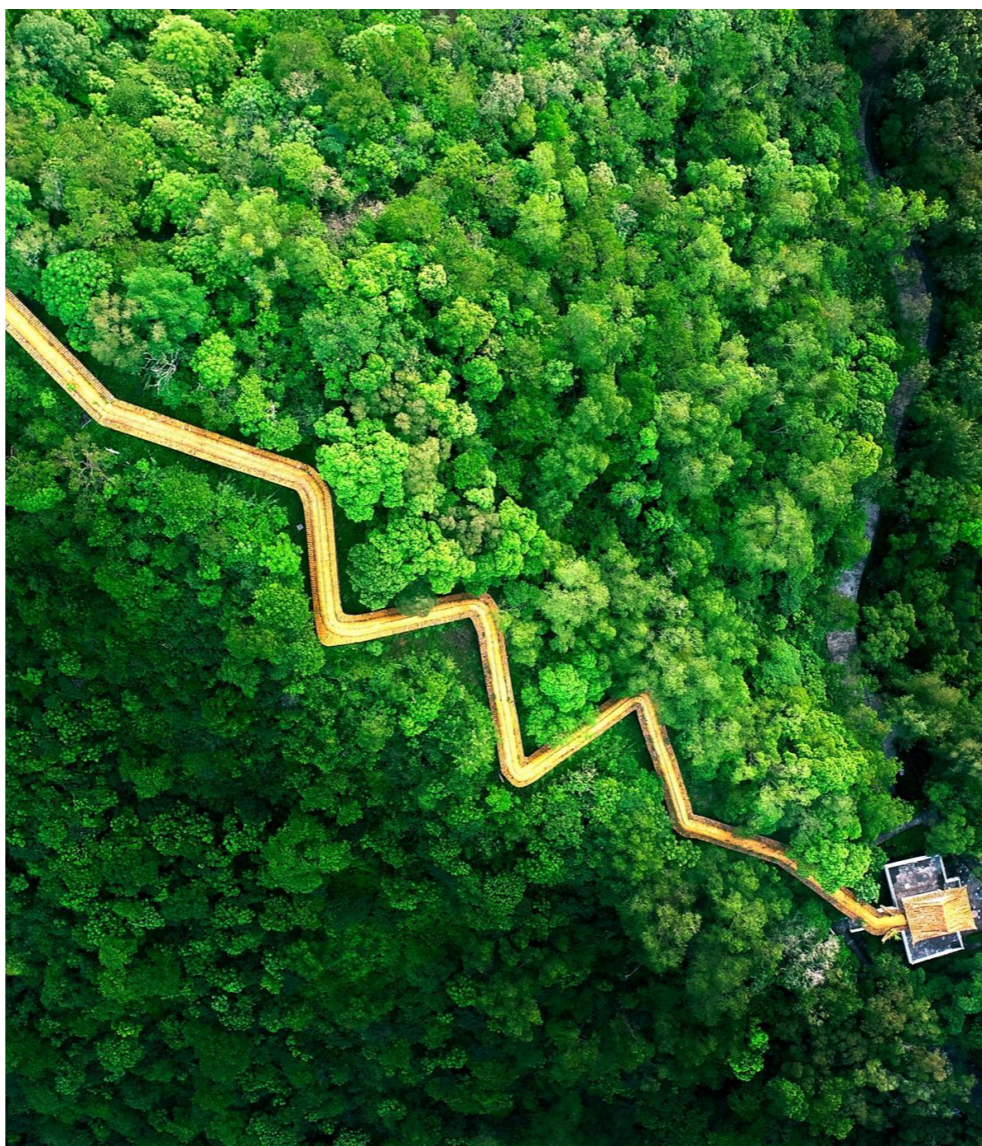
一、定树种-城央森林

色彩树种



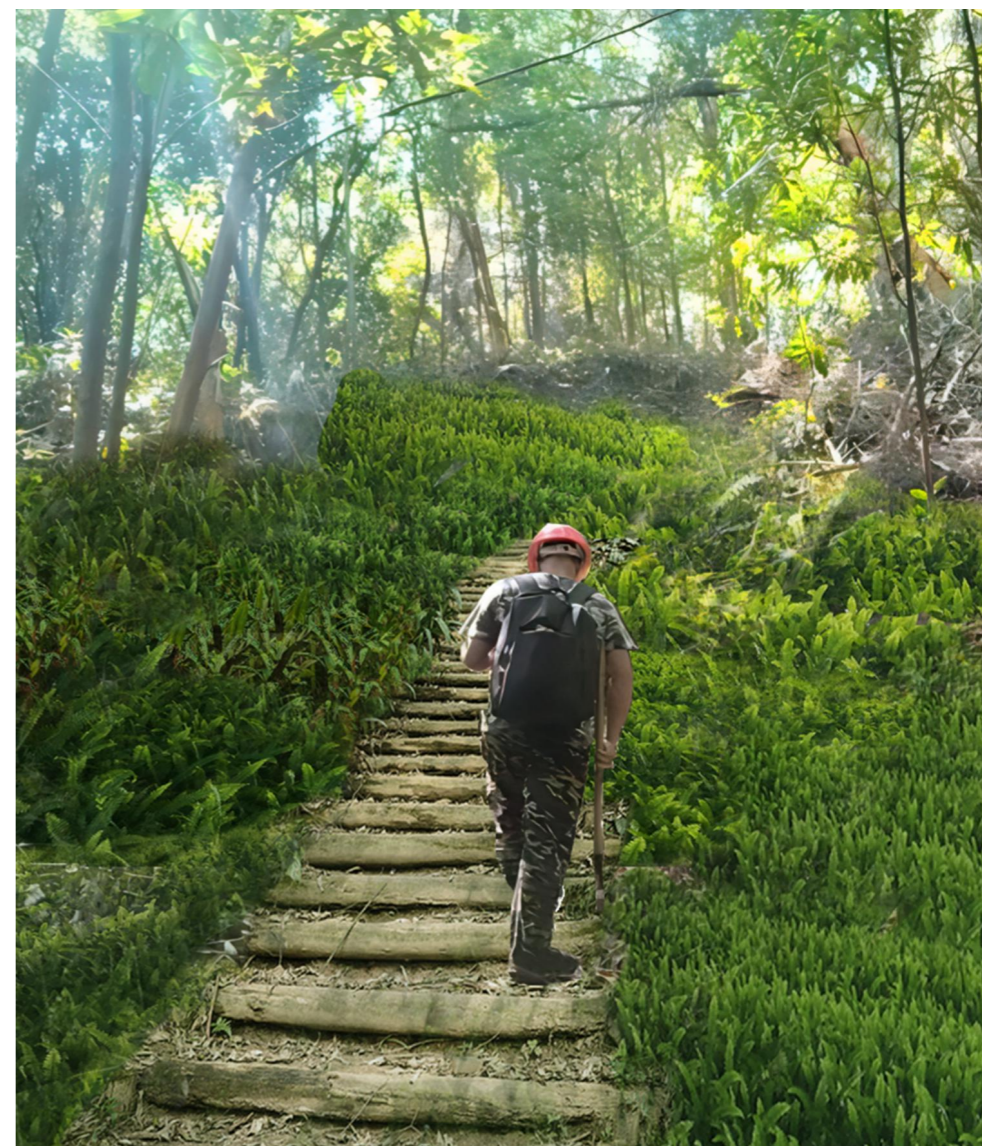
推荐树种	铁力木、枫香、红花荷、短序润楠、黄牛木、山乌桕
配置形式	模仿自然森林，将高大常绿乔木与亚乔木混交，形成高低错落、富有弹性的稳定林冠
种植设计	通过不同高度树种的搭配，塑造起伏有致、与山形天际线和谐的天际轮廓

常绿树种



推荐树种	格木、火力楠、红锥、具翼龙脑香（坤甸木）、降香黄檀、木荷、花榈木、交趾黄檀、咖啡树
配置形式	模仿自然森林，将高大常绿乔木与亚乔木混交，形成高低错落、富有弹性的稳定林冠
种植设计	通过不同高度树种的搭配，塑造起伏有致、与山形天际线和谐的天际轮廓

灌木推荐



推荐树种	野牡丹、毛杜鹃、桃金娘、红花油茶、四季红花茶、杜鹃红山茶
配置形式	将不同种类的地被和灌木，以大小不一的自然斑块形式混合交织种植
种植设计	离步道越近，植物应越低矮。步道边缘0.5米内，高度<0.3米

一、定树种-美丽乡村

房前屋后	入村主路	河涌水塘	外围绿地	海岛海岸
				
<p>推荐树种 黄皮、枇杷、龙眼、荔枝、萍婆、菠萝蜜、嘉宝果等经济树种，降香黄檀、土沉香、坤甸木、格木等珍贵树种</p>	<p>推荐树种 人面子、海南红豆、麻楝、凤凰木、洋红风铃木、鱼木等乔木</p>	<p>推荐树种 落羽杉、细叶榕、蒲桃、串钱柳、水翁、蒲葵等乔木</p>	<p>推荐树种 人面子、麻楝、樟树、宫粉羊蹄甲、黄皮、枇杷、茶枝柑和柠檬等景观林和经济林</p>	<p>推荐树种 血桐、银叶树、黄槿、木麻黄、棕榈科、竹柏、水黄皮、海芒果、细叶榕等乔木</p>
<p>配置形式 采用“乔木+灌木+藤本”的混合形式，鼓励建设“四小园”</p>	<p>配置形式 突出主题特色，采用“乔木+地被”的复层结构，提升生态稳定性和景观层次</p>	<p>配置形式 模仿自然河岸的群落结构采用“乔木+湿生草本植物”的配置模式</p>	<p>配置形式 突出农业特色，片植“可游、可赏、可栖、可产”乔木</p>	<p>配置形式 以自然海岸的梯度模式进行配置</p>
<p>种植设计 避免选用有毒、有刺、易致敏或根系破坏性强的树种</p>	<p>种植设计 转弯处等关键点位需留出安全视距，定期修剪枝叶</p>	<p>种植设计 保护原生植被，采用生态工法固坡</p>	<p>种植设计 以乡土乔木为骨架，可适当搭配引种成功的优良品种</p>	<p>种植设计 选用耐水湿、耐盐碱、抗风性好的树种</p>

林荫大道推荐植物库

乔木推荐库

人面子	海南红豆	非洲桃花心木	小叶榕	扁桃
麻楝	秋枫	洋红风铃木	竹节树	无忧树
凤凰木	火焰木	澳洲火焰木	宫粉紫荆	仪花
金蒲桃	粉花山扁豆	木棉	紫花风铃木	鱼木
铁冬青	蒲葵	小叶紫薇	红千层	腊肠树

地被及爬藤植物推荐库

沿阶草	肾蕨	大叶油草	兰引三号
炮仗花	使君子	蒜香藤	皇冠藤
簕杜鹃	红车	角茎野牡丹	毛杜鹃
硬枝黄蝉	小叶黄杨	龙船花	鹅掌柴
红檵木	灰莉	黄金榕	黄连翘

二、选苗木

(一) 苗木形态

参照《江门市绿化工作指引》根据不同绿化空间选择合适规格的全冠苗，且枝条分布均匀，避免选用“筷子树”、“砍头树”和“公孙树”等，行道树还需主干通直、分枝点统一。

(二) 苗木数量

苗木的品种、数量应符合施工清单，考虑5%的苗损。

(三) 苗木品种

参照《江门市绿化工作指引》选购树种，建议选择特色鲜明、观赏与实用兼备、适应本地种植的树种，优先选用乡土阔叶树种。

(四) 苗木质量

苗木应健康无病虫害、生长健壮，枝叶茂盛、色泽正常。

主根完整、颜色浅黄



主根截断、颜色发黑



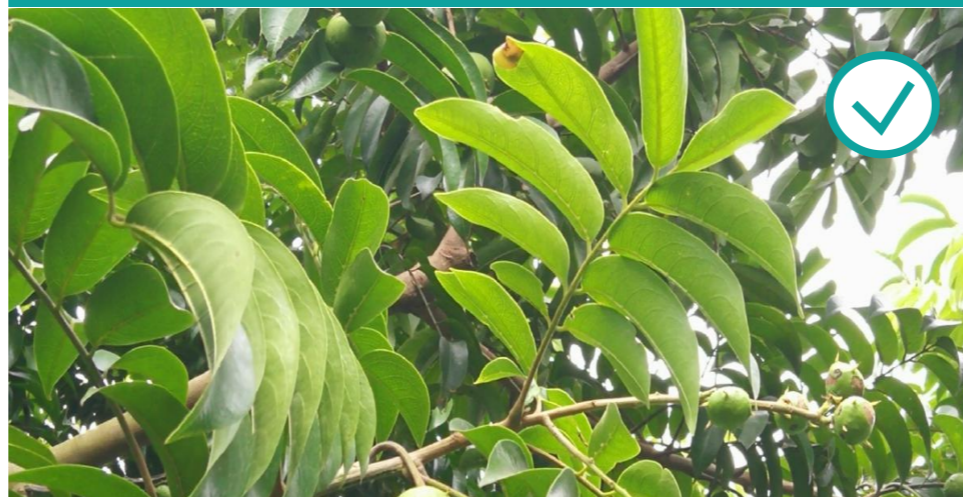
树冠匀称饱满



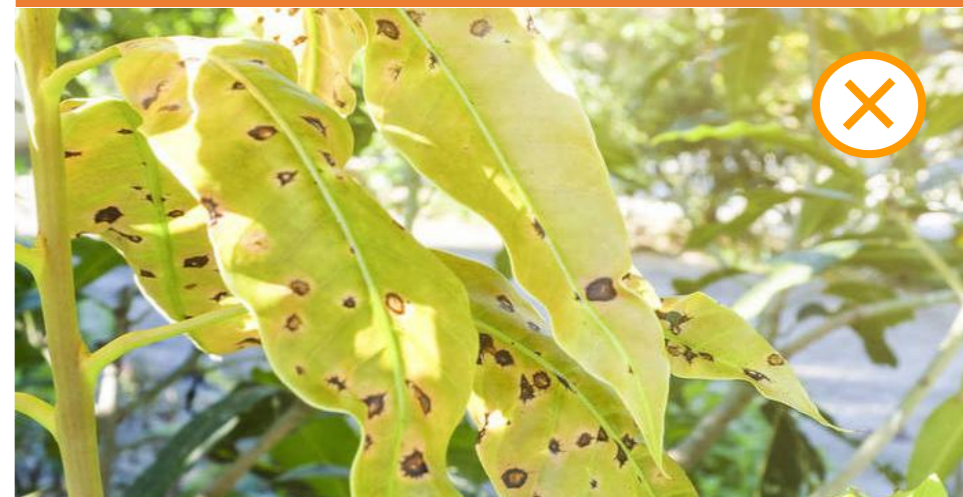
树冠截断



叶片大小、颜色均匀



叶片有大量病斑



三、植树苗

(一) 运苗

起苗



起苗准备

土壤干旱时，起苗前3-5天浇水保湿。

起苗方式

用容器假植苗，扩20cm挖土球保根系。

包扎



土球包扎

土球四侧包裹麻布，保证土球完整，包装牢固。

土球装车

使用木板垫底，用软材料保护固定，确保运输途中不松散。

运输



乔木吊装

不能人工搬运应使用吊车吊装，满足轻装轻卸。高度2m以下可以立放，2m以上应倾斜放置，土球向前，树干向后。

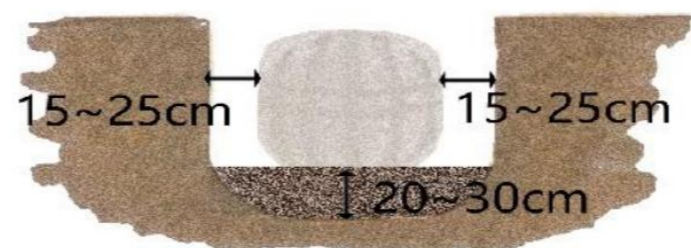
苗木运输

运输过程应用保湿、防晒材料覆盖。

三、植树苗

(二) 挖穴

- **尺寸要求**：道路、公园绿地中乔木、大灌木单体种植穴长×宽×深不小于**1.5m × 1.2m × 1.0m**。栽植穴应大于土球30-50cm，深度大于土球20-30cm。森林造林挖穴长宽深规格为50cm×50cm×40cm。
- **土壤处理**：采用机械或人工挖穴。将挖出的表土集中放置栽植穴外一侧，表土以下的底土则放置另一侧。



树穴边侧至土球宜15~25cm，穴深宜比土球深20~30cm。

挖出的表土和底土分别放置栽植穴两侧。



挖穴时分堆表土和底土

先回填表土，再回填底土，当回土20cm~30cm时施放基肥，并与穴土充分混匀。



回填先填表土再填底土

三、植树苗

(三) 种植

- **栽植准备**：应提前在穴内施足腐熟基肥，添加介质土。苗木根部不得和肥料直接接触，至少相隔5cm以上的未拌肥种植土。
- **栽植深度**：苗木土球顶部的根颈与地表面要在同一水平，过高则保水性和抗风能力都比较差、过低会造成土壤会覆盖根颈（严重时会造成死亡）。
- **栽植过程**：苗木栽植时，必须拆除苗木根部包扎袋，包扎带统一回收处理，严禁随意丢弃，确保绿化施工规范整洁、不留隐患。裸根苗栽植时，将树根舒展在穴内。人员集散较多的人行道种植池应加盖树池篦子或建造成树台式树池。
- **筑堰浇水**：栽植后第一次浇水是定根水，直接影响成活率，建议及时完成、浇透或浇水量多一些。



基肥+介质土



筑堰浇水



树池篦子

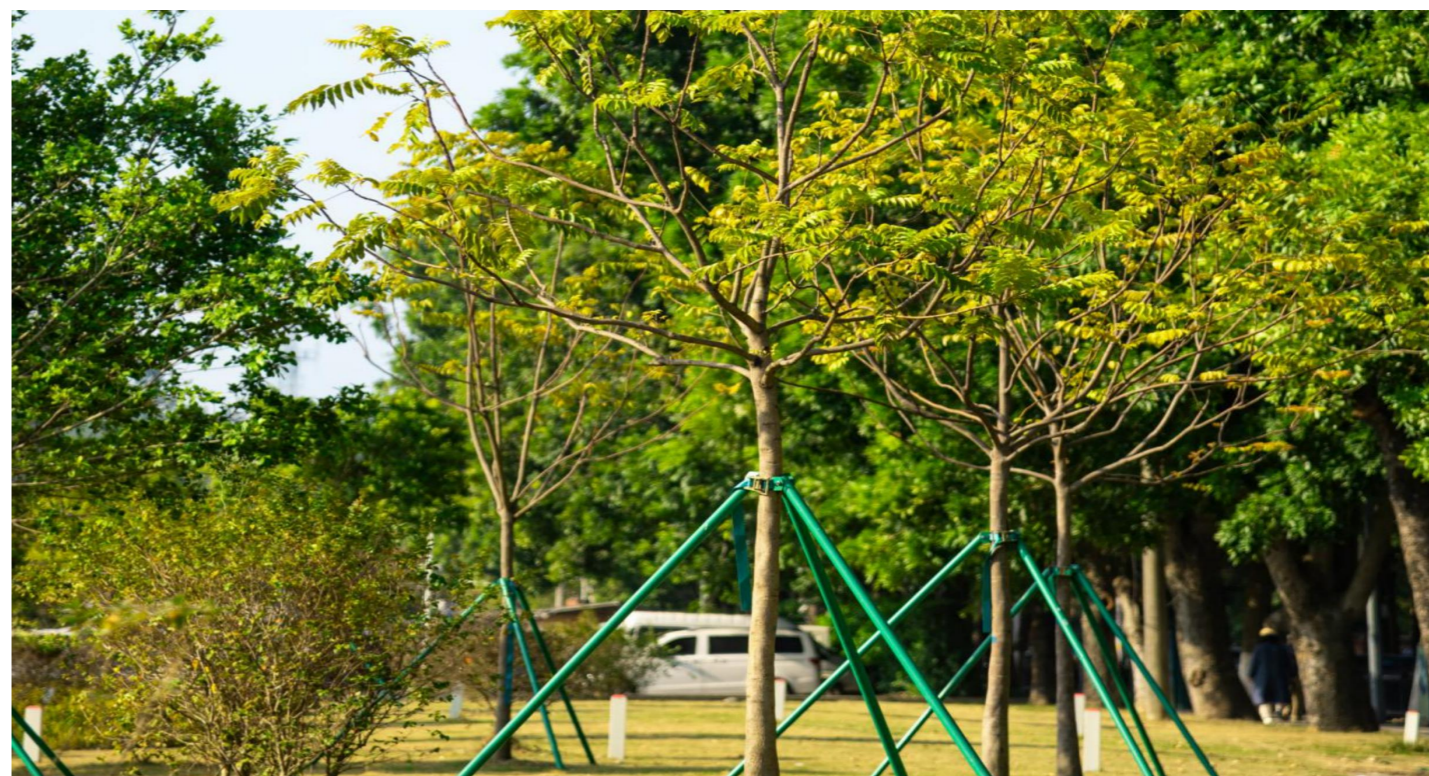


树台式树池

三、植树苗

(四) 支撑

- **形式统一**：胸径 > 5cm的苗木种植需要采用统一的三角或四角支撑方式。
- **支撑位置**：支撑位置在1/2-2/3的位置处，应该使用软垫进行保护。
- **支撑深度**：支撑杆与地面链接牢固，支撑柱向下埋深 > 30cm。
- **维护安全**：设置醒目的警示标志确保行人安全，定期检查支撑的稳固，防止倒伏。



支撑绑缚形式统一



设置软质垫层保护树干

四、重养护

(一) 浇排水

- **浇水原则**：遵守“不干不浇，浇就浇透”的原则，不出现局部积水。
- **浇水时间**：夏季浇水要避开中午烈日，10:00前或16:00后进行；冬季在10:00至16:00间进行。
- **浇水形式**：严禁用高压水流进行灌水，应控制水流或雾化，不能直接喷向灌木、草本和地被植物，水枪应朝向天空，使得水柱散落在地表植被上，或者向上喷射乔木。
- **排水处理**：在暴雨后可采用打孔、人工清掏等排水措施及时对树池排涝，树穴内出现积水现象，应查明原因并进行排水处理。



市政浇水形式

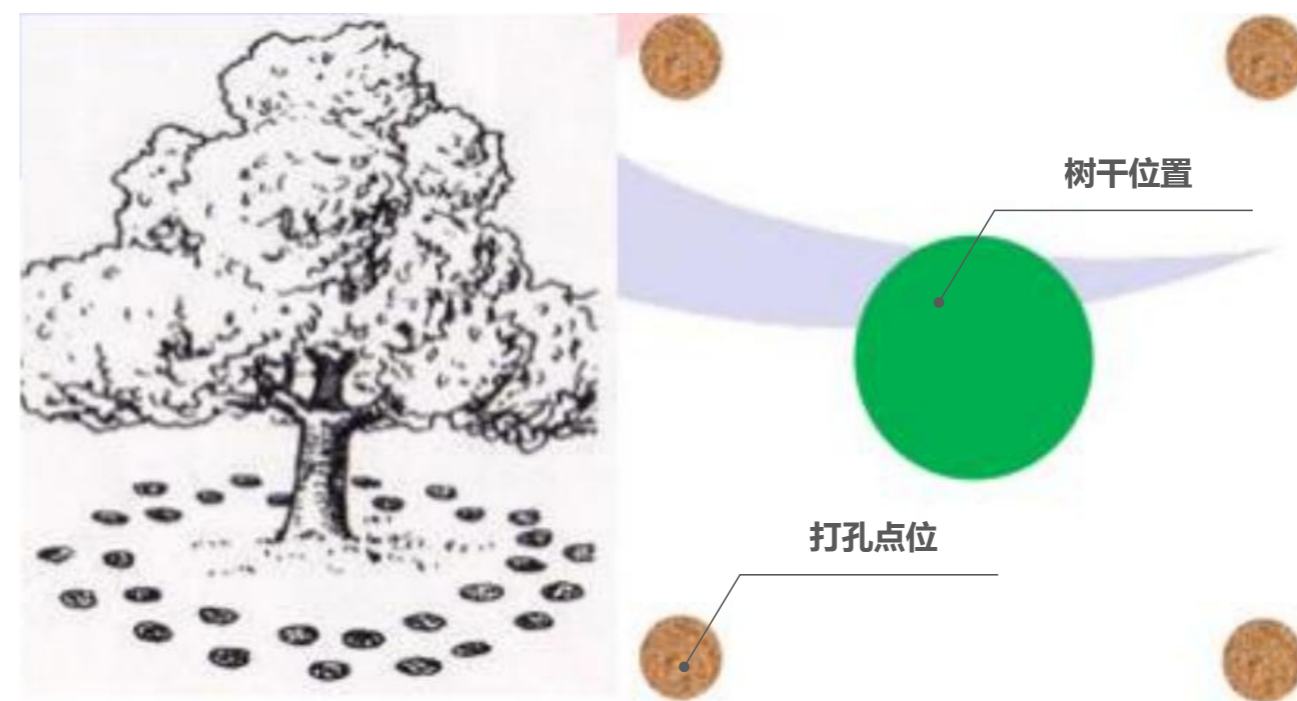


排水应急处理

四、重养护

(二) 土肥管理

- **施肥原则**：应根据树木种类、生长需要和土壤肥力情况合理施肥。
- **施肥时间**：避免在雨天施肥，避免长期在同一地块施用同一种化学肥料。每年12月至次年1月追肥1次；观花乔木在花芽分化前和开花后各施磷肥1次，大灌木每年春、秋季重点施肥2-3次。
- **抚育工作**：森林造林后及时开展抚育工作，主要措施包括割灌除草、松土扩穴、追肥和补植等。
- **施肥形式**：有树池盖子的行道树可揭开1~2处盖板，采取打孔、插管施肥的方法进行施肥；条件不允许的行道树，选择养分均衡的水肥；绿地较宽的中央分车带可采用穴施。



打孔施肥示意图



人工打孔施肥

四、重养护

(三) 病虫害防治

- **治理原则**：“预防为主，综合治理”的防治方针，充分利用和保护天敌等生物防治措施，定期巡查，及时处理。
- **治理措施**：采用“物理+生物+化学”防治手段进行综合处理。根据病虫害的发生规律进行针对性防治，及时清除病、虫害枝、枯死枝。
- **重点防治**：凤凰木、扁桃、秋枫、腊肠树、小叶紫薇等。



物理防治：摘除虫卵、阻隔害虫等



生物防治：保护益虫等



化学防治：科学使用农药

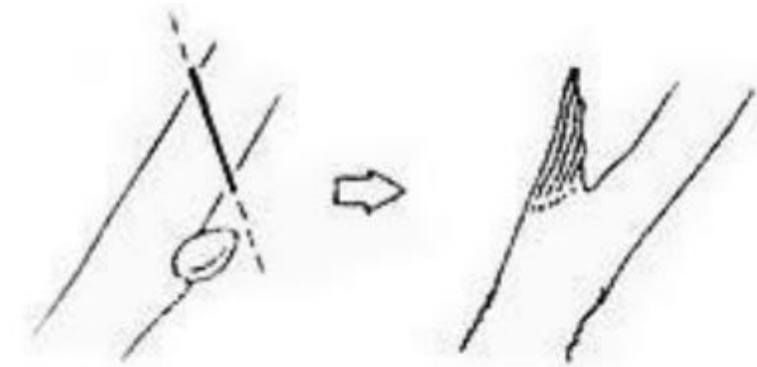
五、修树形

(一) 一般修剪

- **修剪原则**：修剪应遵循“先上后下、先内后外、去弱留强、去老留新”的原则。
- **修剪位置**：修剪的剪口必须靠近节位5-10mm，剪口应在剪口芽的反侧，且呈约45°角。
- **修剪时间**：休眠期修剪以整形为主，可稍重剪；生长期修剪以调整树势为主，宜轻剪。
- **定期维护**：及时清理藤蔓，检查风对树和支撑的影响。



正确的剪法：平行于芽上方5-10mm，芽生长后的枝较直，平滑。 ✓



错误的剪法：大斜剪口，枝上留下尖茬。 ✗

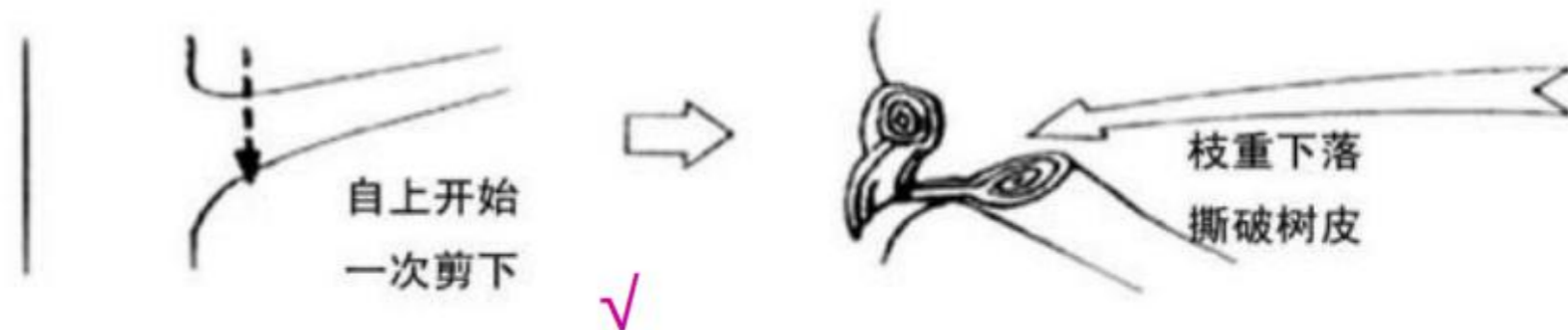


错误的剪法：平剪口离芽太远，枝上留下平茬。 ✗



错误的剪法：平行剪口离芽太近，芽容易枯死 ✗

修剪剪口靠近节位，剪口在剪口芽反侧



剪口应平齐，不拉皮伤树

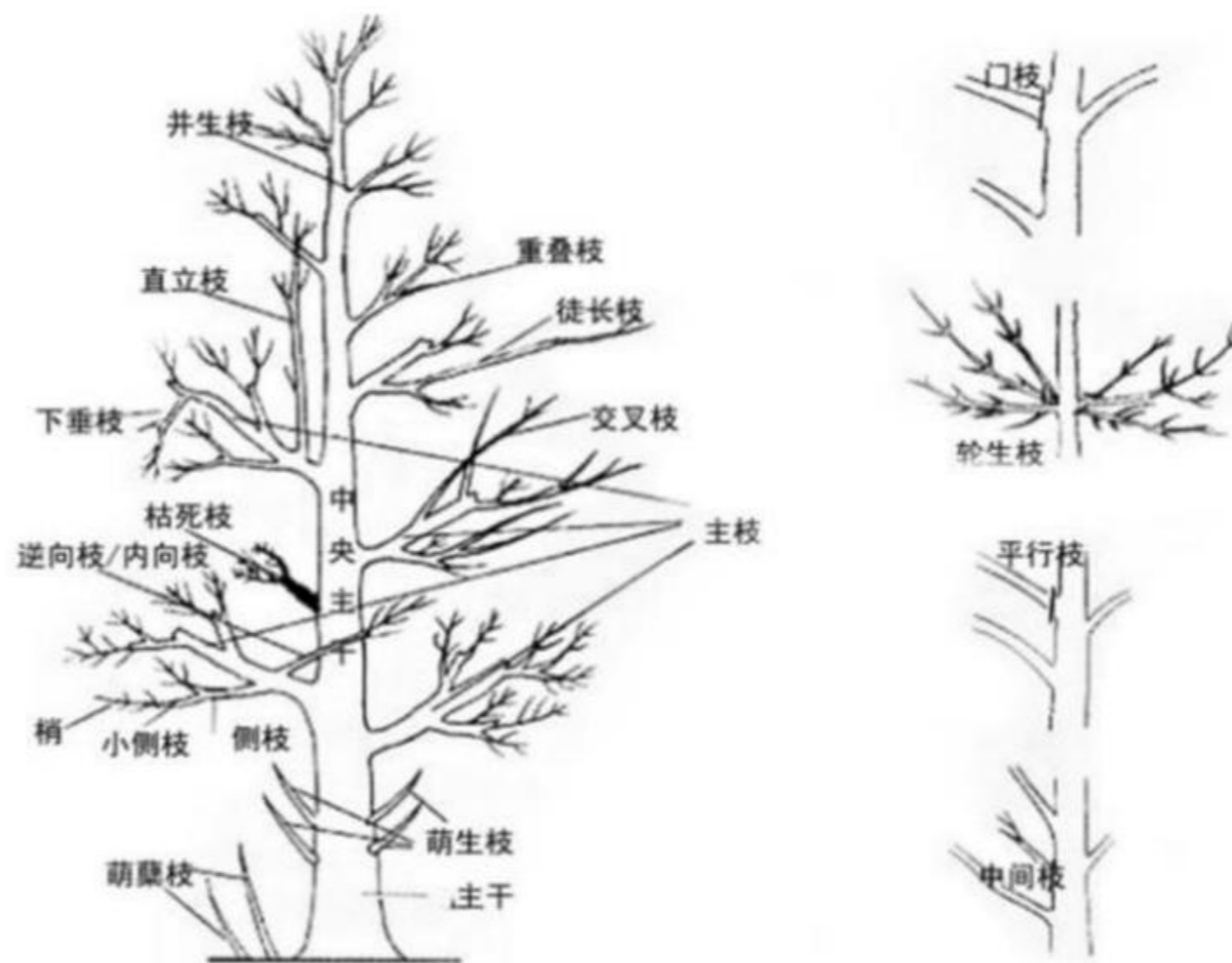
五、修树形

(二) 粗壮大枝采用“三锯法”修剪

- **修剪措施**：过于粗壮的大枝应分段截枝，先靠近枝干10-15cm下方处锯入1/3，后上方锯除，再去除残桩，直径>3cm的枝条，剪口应作防腐处理。



粗壮大枝分段修剪



乔木各枝示意

六、建档案

- **归档原则**：乔木种植采用“一牌一档”，形成电子档案。
- **归档内容**：栽植完成后，应及时将苗木来源、布局图、苗木统计表、种植过程照片等资料进行归档。如有绿化设计图、施工图、施工合同、施工报告、验收报告等资料，也应一并存档。

项目名称	XX项目
建设单位	XX单位
施工单位	XX单位
监理单位	XX单位
树木编号	XXX号
品种规格	XX种类，胸径XXcm-XXcm
苗木来源地	XXX市XX苗场
种植时间	XX年XX月XX日

